

# MANUAL DE USUARIO SIMPRA | AUTORIDAD ESTATAL

---

Sistema de Monitoreo de Plagas Reglamentadas del Agave

*Elaborado por: Lorenia Hoyos*

*Editor: Alejandro J. Lagunes*

*Colaboradores: Bernardo Pérez, Linda Herrera, Javier Ceseña.*

*Número de Actualización: 1.*

*Fecha de Actualización: 3 Marzo 2015.*

*SIAFESON 2015*



## TABLA DE CONTENIDO

I. INTRODUCCIÓN .....	2
II. REQUERIMIENTOS .....	2
III. SITIO WEB .....	2
IV. INICIAR SESIÓN.....	3
V. REPORTE .....	6
VI. SALIR.....	15



## I. INTRODUCCIÓN

El presente manual está diseñado para facilitar el trabajo dentro de la página web **SIMPRA**, este facilita el manejo de las áreas citadas y las funciones disponibles dentro del sitio, permitiendo el dominio de todas sus características. Esté muestra los pasos que como usuario debes seguir en las tareas que tengas que realizar dentro del portal.

El documento proporciona los detalles y requerimientos para el uso de la aplicación web y muestra los pasos a seguir para realizar todas las tareas a nivel “Autoridad Estatal” dentro del sistema web **SIMPRA**. Esto con la finalidad de brindar al usuario una herramienta que asegure el uso correcto del sistema.

## II. REQUERIMIENTOS

Los requerimientos mínimos para que el sistema de captura web **SIMPRA** funcione correctamente, son los siguientes:

- 1) **Computadora con conexión a internet.**
- 2) **Algún Navegador web (Se recomienda Google Chrome).**
- 3) **Cuenta de Usuario.**

## III. SITIO WEB

Para acceder a la página principal ingresar en el navegador la dirección <http://www.siafeson.com/simpra.php>



Fig. 1. Primera pantalla dentro del sistema SIMPRA.



Como se puede apreciar en la figura 1, la página inicial de la web se ha estructurado en 3 partes básicas bien localizadas:

1. Cabecera en la parte superior.
2. Menú de navegación en la parte izquierda.
3. Contenidos en la parte central, formados por una breve explicación de SIMPRA con noticias destacadas.

## IV. INICIAR SESIÓN

Dentro del menú de navegación en la parte izquierda del sitio web SIMPRA. Deberá ubicar y dar clic en el botón de “Inicio de Sesión”, este se encuentra ubicado en la parte inferior izquierda del menú en la página principal. La ubicación del botón se muestra en la figura 2.



Fig. 2. Ubicación del enlace para iniciar sesión dentro del sistema web.

Una vez de seleccionar el botón de “Iniciar Sesión”, el sistema desplegará en una nueva pantalla un recuadro en donde permite ingresar los datos de usuario para iniciar sesión dentro del sitio, esto se muestra en la figura 3.

A continuación deberá introducir el nombre de usuario, contraseña que ha sido asignada y presionar el botón de color verde “Entrar” ubicado en la parte inferior izquierda del recuadro de inicio de sesión. El sistema comprobará si los datos introducidos coinciden con que existen en la base de datos del sistema.



*Fig. 3. Pantalla de inicio de sesión.*

En caso de existir un error, el sistema lo hará saber con mensajes como el que se muestra en la Fig. 4. De ser así, deberá ingresar nuevamente los datos de inicio de sesión.

*Fig. 4. Ejemplo de un inicio de sesión erróneo.*



Una vez que los datos se ingresaron al sistema correctamente, el sistema re direccionará al apartado correspondiente dependiendo del nivel con el cual has ingresado al sitio web.

Si los datos son correctos, el sistema te llevará a la siguiente pantalla donde en la parte superior derecha mostrará el nombre del usuario con el que has iniciado sesión al sistema.

El nivel de “Autoridad Estatal” muestra dentro del sistema los reportes de los datos totales que han sido ingresados al sitio dentro del nivel estatal dentro del sistema para monitoreo del agave.

Una vez dentro del sitio, puede visualizar dentro del menú principal las diferentes opciones que se tiene disponible, están se encuentran ubicadas en la parte izquierda del sitio (Ver Figura 5). Entre las opciones de reportes dentro del menú del sitio se encuentran: “*Información General*”, “*Graficas*” y “*Mapas*”.

En las siguientes secciones se explicará a detalle los pasos a seguir en cada una de los reportes que a continuación se muestran.



Fig. 5. El sistema reconoce al usuario y muestra las áreas disponibles según nivel ingresado.



## V. REPORTE

Dentro del sitio web SIMPRA se muestra la opción para la verificación de los registros ingresados a nivel estatal dentro del sistema, para ingresar al área de “Reportes” es necesario ubicar y seleccionar la de opción “Reportes” ubicada dentro del apartado izquierdo del menú de la página principal, el cual mostrará reportes de secciones diferentes a visualizar dentro del sistema SIMPRA.

## INFORMACIÓN GENERAL

Una vez de seleccionar la opción de “Reportes” desplegará un menú con opciones diferentes a visualizar, tales como la información general registrada, el reporte por gráficas y los mapas, para ver la información general registrada dentro del sitio SIMPRA, elegir la primera sección la cual despliega la información general en tablas que mostrará la información registrada correspondiente de los registros ingresados al sistema.

La siguiente figura 6 muestra la ubicación del botón para seleccionar el enlace información general para reportes, como se muestra a continuación.



Fig. 6. Ubicación de la sección de “Reportes” para ver la Información general.

Los apartados de este reporte son los siguientes fig. 7:

1. **Información General.** La primera tabla mostrará Información de las trampas totales instaladas dentro del estado correspondiente, la superficie total registrada, los tecnicos trabajando dentro del mismo y el número de celulares registrados para realizar su captura movil.



2. **Tabla Principal.** La siguiente tabla, muestra información principal registrada dentro del sitio web SIMPRA, mostrando así la información capturada por semana y por año, así mismo muestra las trampas que han sido revisadas, las no revisadas, las que no han sido visitadas y el número de adultos picados, muestra información de trampas con adultos, el promedio por trampa 1, 2 y así mismo el porcentaje que ha sido enviado de avance al sistema y porcentaje de envío a SICAFI.
3. **Tabla numero de adultos.** Tabla que muestra información de los registros capturados de huertas revisadas por las semanas que han sido transcurridas.
4. **Tabla promedio de adultos.** Esta tabla muestra el promedio generado con las huertas registradas, durante las semanas transcurridas.

## 1 **SIMPRA**

SISTEMA DE MONITOREO DE PLAGAS REGLAMENTADAS DEL AGAVE

🏠 SIAFESON > Simpra >

### ☰ Información General

Trampas	Superficie	Técnicos	Teléfonos
4	17.00 Ha.	0	0

## 2 ☰ Tabla Principal

Rev = Revisada	N/R = No Revisada	N/V = No Visitadas	NAP = Número Adultos Picados	Prom. por Trampa 1 = Promedio considerando las trampas revisadas	Prom. por Trampa 2 = Promedio considerando las trampas con capturas				
Año	Semana	Rev	N/R	N/V	NAP	Trampas con Adultos	Prom. por Trampa 1	Prom. por Trampa 2	% Avance
2014	22	4	0	87	9	3	2.25	3.00	4.40
2014	21	4	0	92	9	3	2.25	3.00	4.17
2014	20	4	0	92	6	3	1.50	2.00	4.17
2014	19	4	0	92	2	2	0.50	1.00	4.17
2014	18	4	0	92	14	3	3.50	4.67	4.17





### 3 Tabla número de adultos

Huerta / Semanas	4	5	6	7	8
BAJIO DE LA PRESA	19		9		
CARRIZO DE FUENTES			6		
CARRIZO DE GODINEZ		1			2
CERRO DE LA CAPILLA	24			86	
COYOTES O EL REFUGIO		0		3	
EL AHUACATE	1		0		
EL ARCO 012AMA004	133		212		
EL CAMPEADOR	31		70		
EL CAPRICO		1		1	
EL CHAVERO	83		17	187	

### 4 Tabla promedio de adultos


Huerta / Semanas	4	5	6	7	8
BAJIO DE LA PRESA	1.900		0.900		
CARRIZO DE FUENTES			1.500		
CARRIZO DE GODINEZ		0.071			0.143
CERRO DE LA CAPILLA	6.000			21.500	
COYOTES O EL REFUGIO		0.000		0.176	
EL AHUACATE	0.125		0.000		
EL ARCO 012AMA004	13.300		19.273		
EL CAMPEADOR	1.722		3.889		
EL CAPRICO		0.083		0.083	
EL CHAVERO	5.188		2.125	23.375	

Fig. 7. Reportes con Información General registrada.



## GRÁFICAS

Dentro del mismo apartado “Reportes”, al seleccionarlo muestra tres opciones, la segunda de ellas es el apartado donde se encuentran las gráficas de reportes del sistema SIMPRA a nivel estatal.

- ✚ En la sección de gráficas localizará en algunos apartados el siguiente icono  el cual permitirá realizar una exportación de la gráfica en específico en algún otro formato como PNG, JPG, PDF o SVG para su utilización fuera del sistema. Además encontrará la opción que le permitirá imprimir el contenido de la gráfica completa que esta visualizando.

Al seleccionar la opción de gráficas dentro del apartado de reportes de la página este desplegaran reportes de gráficas diferentes, promedios, media móvil y comparativa con los años anteriores, enfocados a diferente información cada una. La selección de este enlace se muestra a continuación en la figura 8.



Fig. 8. Ubicación en la sección de “Reportes” para ver Gráficas generadas.

Al seleccionar la gráfica deseada se desplegara a continuación la información correspondiente.

Los apartados de este reporte son los siguientes fig. 9:

1. **Promedio:** Esta gráfica muestra el promedio registrado de las trampas revisadas dentro del predio mostrándose por las semanas transcurridas. Dentro de la gráfica en la parte

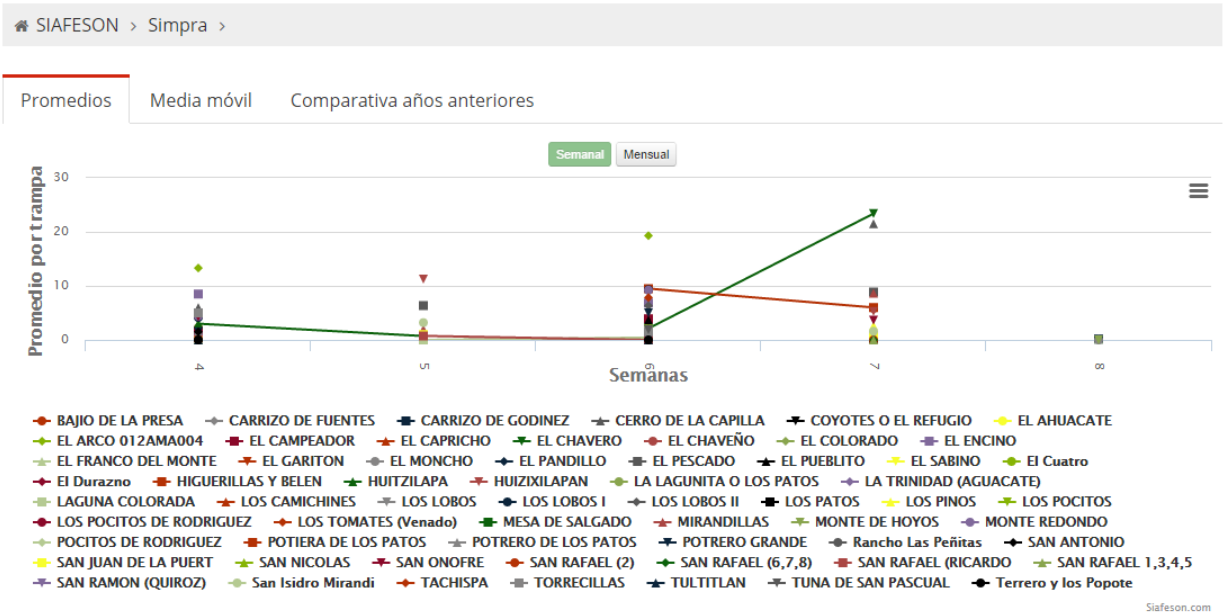


inferior se muestran todos los predios registrados dentro del estado, así mismo si desea ver el promedio deberá seleccionar el predio el cual desee verificar para que automáticamente la gráfica muestre la información correspondiente.

- 2. Media Móvil:** Gráfica que muestra el promedio trapeado por cada semana registrada durante el año transcurrido de cada predio, con la diferencia de que el promedio es calculado con una media Móvil de tres semanas centrada en la segunda semana. La gráfica se hizo para suavizar las fluctuaciones entre semanas y centrarse en los períodos de largo plazo.
- 3. Comparativa años Anteriores:** Esta gráfica muestra el comportamiento semanal del promedio de trapeo registrado por predio de forma comparativa entre las ultimas tres semanas, esta gráfica mostrará información solo si el predio tiene información capturada en SIMPRA de la semana anterior.

# 1 SIMPRA

SISTEMA DE MONITOREO DE PLAGAS REGLAMENTADAS DEL AGAVE

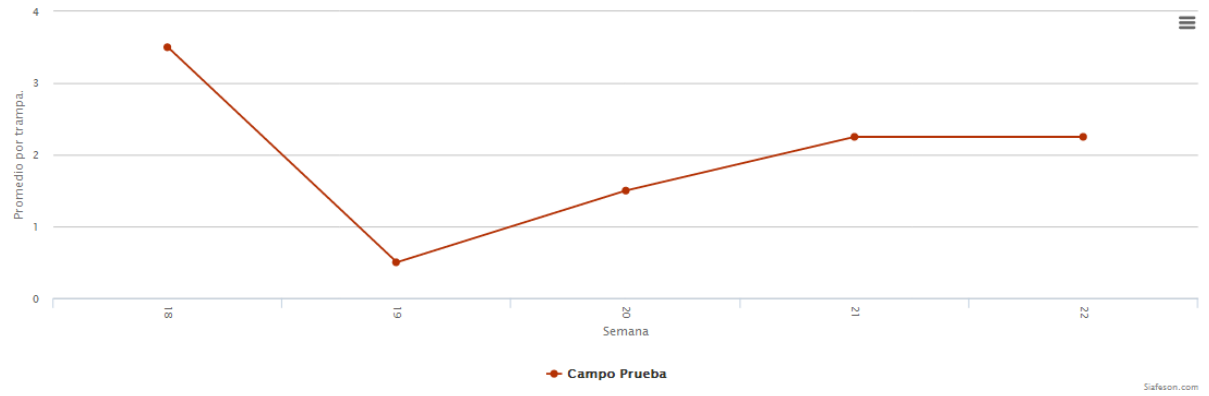




2

SIAFESON > Simpra >

Promedios   **Media móvil**   Comparativa años anteriores



3

SIAFESON > Simpra >

Promedios   **Media móvil**   Comparativa años anteriores

Semanal   Mensual

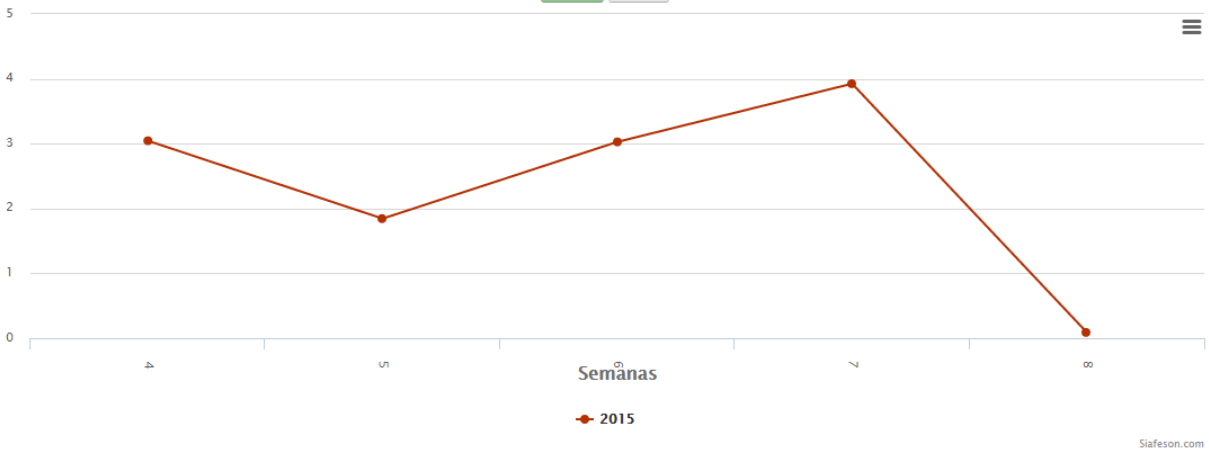


Fig. 9. Reportes de Gráficas.



## MAPAS

Siguiendo en el módulo de reportes, la tercera opción es el apartado donde se encuentran los mapas dentro del sistema SIMPRA.

La página mostrará cuatro mapas de secciones diferentes haciendo referencia y enfocándose al apartado correspondiente de cada uno. Estos se muestran en la parte inferior de la página al seleccionar la opción de “Mapas” tal y como se muestra a continuación en la figura 10.



Fig. 10. Ubicación en la sección de reportes para ver “Mapas”.

Al seleccionar el mapa deseado se desplegará a continuación la información correspondiente enfocado con la información del apartado seleccionado.

Los apartados de este reporte son los siguientes fig. 11:

1. **Presencia.** Este mapa corresponde a los calculos de presencia por huerta.
2. **Promedio.** Mapa promedio donde muestra los puntos mayores, menos e igual a la media.
3. **Rangos.** Mapa por rangos de presencia de psilidos por trampa.
4. **Trampas Instaladas.** Este mapa muestra las trampas instaladas que muestra ubicación de las trampas dentro de la huerta.

El tipo de mapa se selecciona presionando la pestaña correspondiente.

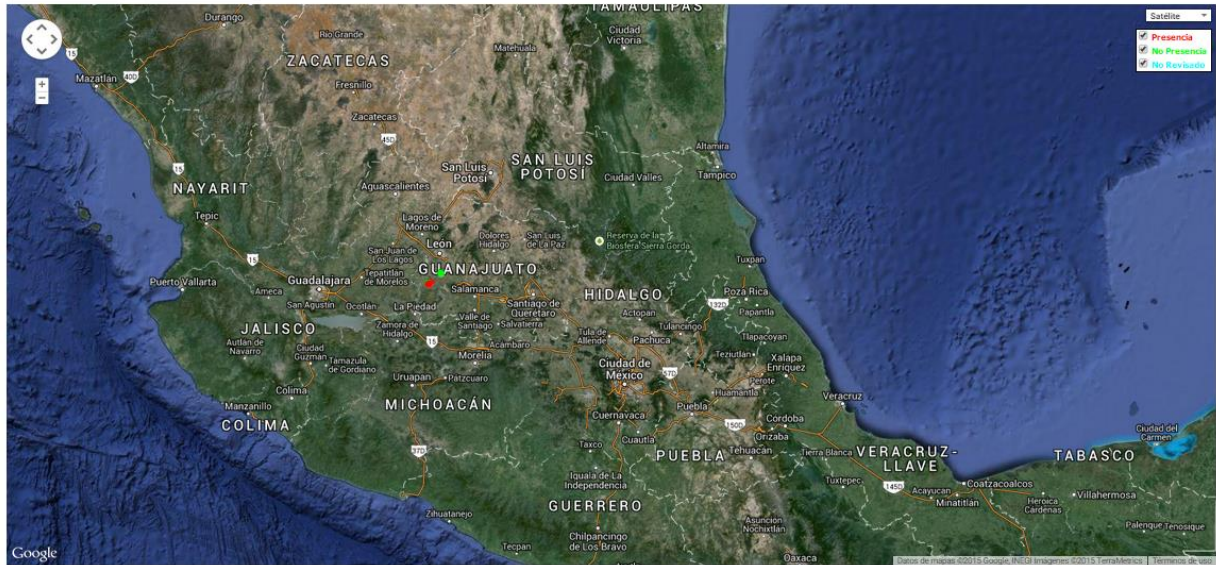


1

SIAFESON > Simpra >

Presencia Promedio Rangos Trampas Instaladas

Año: 2015 Semana: 8

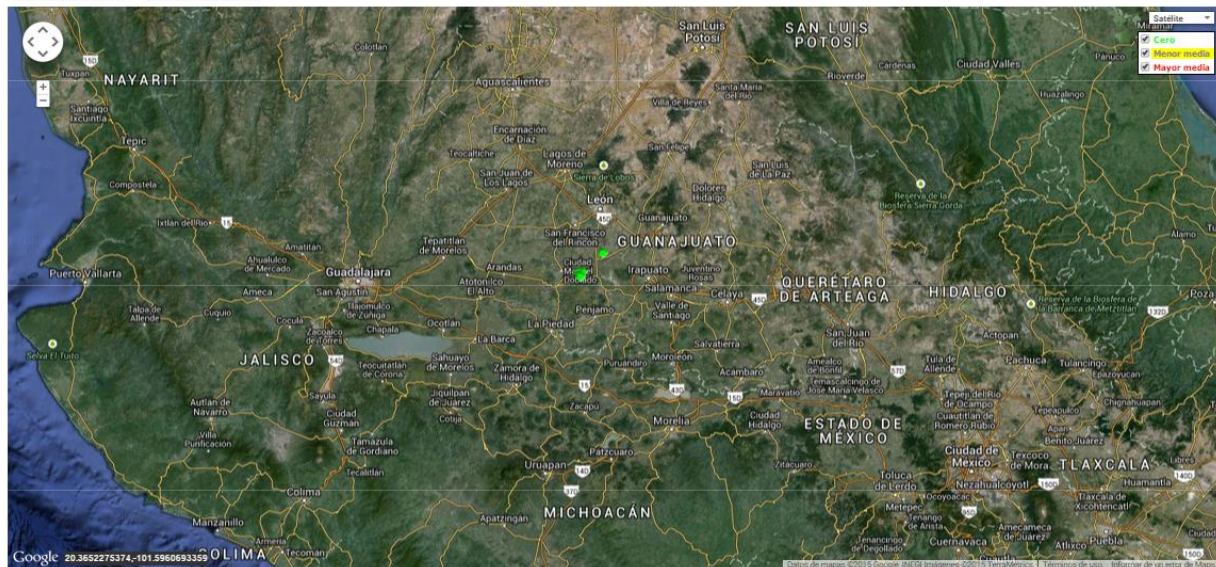


2

SIAFESON > Simpra >

Presencia Promedio Rangos Trampas Instaladas

Año: 2015 Semana: 8



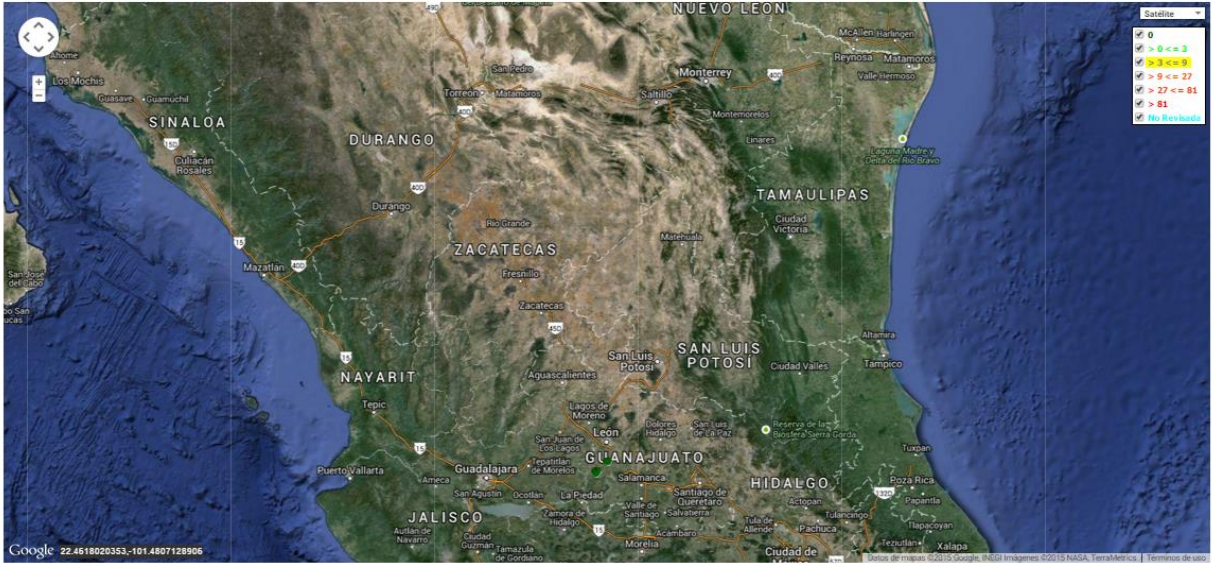


3

SIAFESON > Simpra >

Presencia Promedio Rangos Trampas Instaladas

Año: 2015 Semana: 8



4

SIAFESON > Simpra >

Presencia Promedio Rangos Trampas Instaladas

Año: 2015 Semana: 10

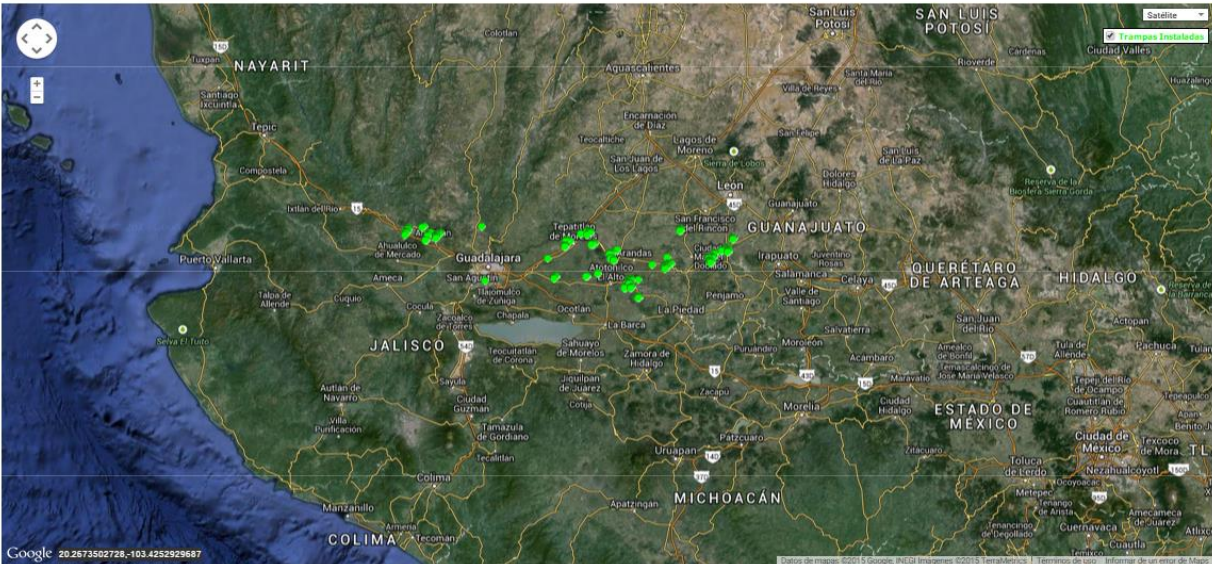


Fig. 11. Reporte Mapas.



## VI. SALIR

Hacer clic para salir y cerrar sesión del sitio web SIMPRA. Al cerrar la sesión, se asegura que se ha cerrado de forma correcta y segura su conexión al sistema, y que ningún usuario no autorizado pueda acceder al sitio, después de cerrar sesión, volverá a aparecer la página de identificación.

Es necesario dar clic en el botón “Salir” que se encuentra ubicado en la parte superior derecha del sitio tal como lo muestra la figura 12.



Fig. 12. Ubicación del enlace para cerrar sesión dentro del sitio web.